

# Frissítések

Frissítések.....	1
Áttekintő.....	3
Nyomtatványkitöltő program Online üzemmód .....	3
Nyomtatványkitöltő program Offline üzemmód.....	3
Üzemmód beállítása.....	3
Tűzfalak, biztonsági beállítások.....	3
Frissítések funkció a nyomtatványkitöltő program GUI-n .....	4
A verzió karbantartó panel.....	7
Nyomtatvány- és sűgőfrissítések panel, keretrendszer frissítések .....	8
Új nyomtatványok, és segédletek.....	9
Műveletek.....	10
Szűrés .....	10
Telepítésre kijelölés .....	11
Csoportos kijelölés, és visszavonás .....	12
Nyomtatvány adatok .....	13
Telepítés .....	14
Nyomtatványsablonok automatikus frissítése.....	15
Frissítések kötegelt feldolgozása .....	16
Frissítések telepítése .....	16
Új összetevők telepítése .....	16
Tűkrözés.....	17
Érintettek.....	17
Tűkrözés konfigurációja .....	17
A tűkrözést végző nyomtatványkitöltő program konfigurálása, tűkrözési üzemmód .....	17
A tűkőr alapján frissítendő program telepítések konfigurálása .....	18
A keretrendszer frissítés sajátágai .....	18
Teendő a keretrendszer frissítés hibájakor.....	18
Tudnivalók .....	18
Telepítés.....	19

## Áttekintő

Jelen dokumentum a Nyomatványkitöltő program 1.2.0 verzióban publikált nyomtatvány, nyomtatvány kitöltési segédlet (továbbiakban sűgő), és keretrendszer verzió karbantartó funkció kézikönyve.

### ***Nyomatványkitöltő program Online üzemmód***

Amennyiben számítógépe közvetlen internet kapcsolattal rendelkezik, és kapcsolódni tud a szervezet frissítési szerveréhez, akkor használja az online üzemmódot. Ez a Nyomatványkitöltő program alapértelmezett üzemmódja, külön beállítást nem igényel.

### ***Nyomatványkitöltő program Offline üzemmód***

Amennyiben számítógépének nincsen közvetlen internet kapcsolata, vagy bármi okból nem tud üzemszerűen a szervezet frissítési szerveréhez kapcsolódni, akkor használja az offline üzemmódot a verzió karbantartásra.

Az online módban működő Nyomatványkitöltő példány alkalmas a közzétett frissítések és újdonságok teljes körű letöltésére (tükrözésére) a lokális fájlrendszer egy könyvtárába, és a verzió karbantartáshoz szükséges segédállományok kigenerálására a letöltött összetevők vonatkozásában. Egy offline módban üzemelő Nyomatványkitöltő pedig képes rá, hogy az internet helyett egy ilyen tükörképről, fájlrendszerből végezzen el verzió karbantartást.

Ha az Ön munkakörnyezetében ez a megoldás előnyösnek tűnik, akkor olvassa el a „Tükrözés” fejezetet.

### ***Üzemmód beállítása***

Ha offline módban akarja a Nyomatványkitöltő-t használni, akkor a Nyomatványkitöltő telepítési könyvtárában található cgf.enyk fájl nyissa meg egy ASCII szövegszerkesztővel, és készítse el a ***mode=offline*** sort. Ügyeljen rá, hogy csupa kisbetűt használjon. Ha a „mode” paraméter nincsen explicit módon megadva, illetve ha meg van adva de, értéke nem „offline”, akkor a Nyomatványkitöltő online módban fog üzemelni. Vegye figyelembe, hogy ez alkalmazás szintű beállítás, ha több felhasználó ugyanazt a Nyomatványkitöltő-t használja, mindegyikük számára közös az üzemmód.

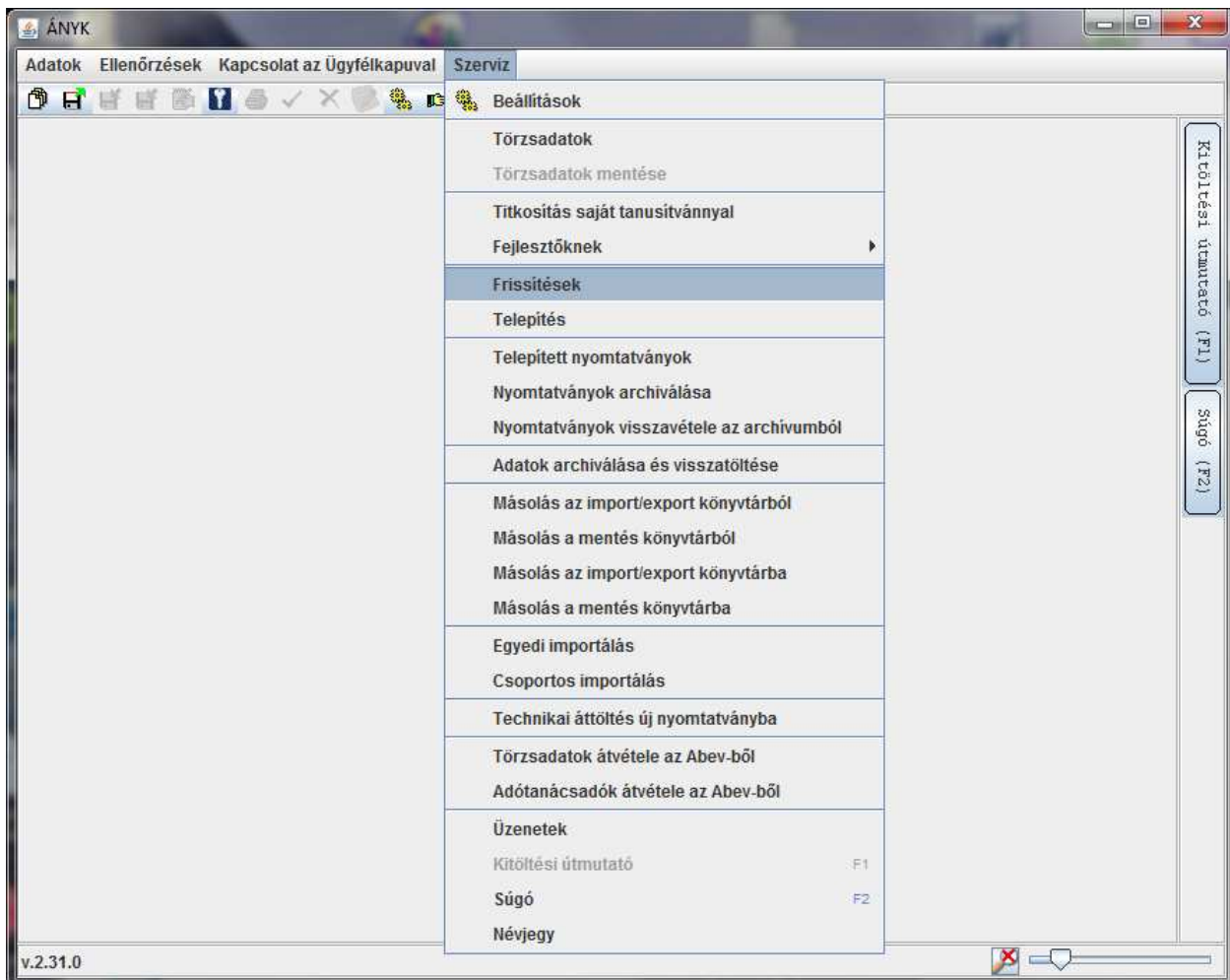
### **Tűzfalak, biztonsági beállítások**

Az Ön gépének egyéni konfigurációja esetleg felülbíráhatja a program feltételezett működési környezetét. Ha tűzfala, vagy operációs rendszere beállításai blokkolnák az online üzemű Nyomatványkitöltő internetes kapcsolódási kísérletét, akkor engedélyezze azt, az alkalmazott biztonsági szoftver kezelési utasításának megfelelő módon.

**A verzió karbantartó funkciók használata szempontjából mindegy, hogy az Nyomatványkitöltő online, vagy offline üzemmódban van. Önnek a két különböző üzemi környezetben ugyanúgy kell használni a verzió karbantartó funkciókat. A következő fejezetekben bemutatott használati módok mindkét üzemmódban egyformán érvényesek, ahol eltérés van, azt a kézikönyv külön részletezi.**

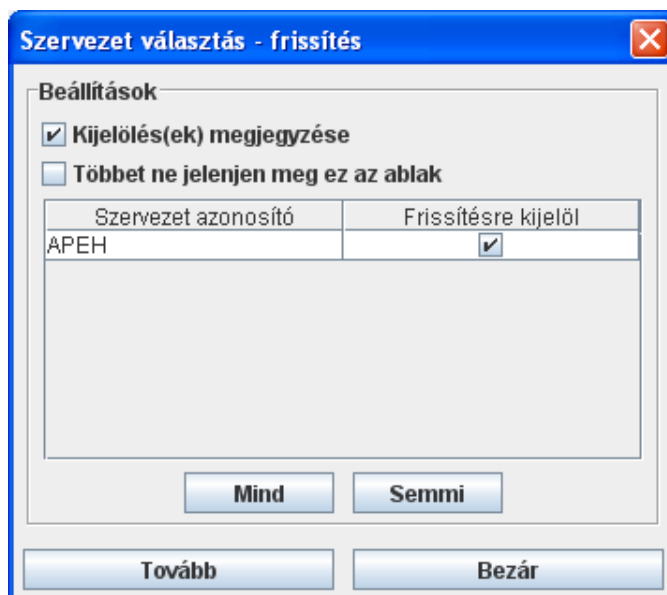
## Frissítések funkció a nyomtatványkitöltő program GUI-n

A verzió karbantartás elvégzését támogató frissítések modult a Szerviz főmenü Frissítések menüpontjára kattintva indíthatja el.



A program induláskor indításkor megvizsgálja, hogy elérhető-e olyan nyomtatvány, súgó, vagy keretrendszer verzió, amire az aktuális konfigurációt frissíteni lehet. Ha a program úgy találja, hogy van ilyen, akkor az alsó státuszszorban, a verziószám mellett megjelenik a „frissítések elérhetők” üzenet. Ha ez az üzenetet megjelenik a program indításakor, vagy nem sokkal az indítást követően, akkor a fentebb részletezett módon indítsa el a frissítések funkciót.

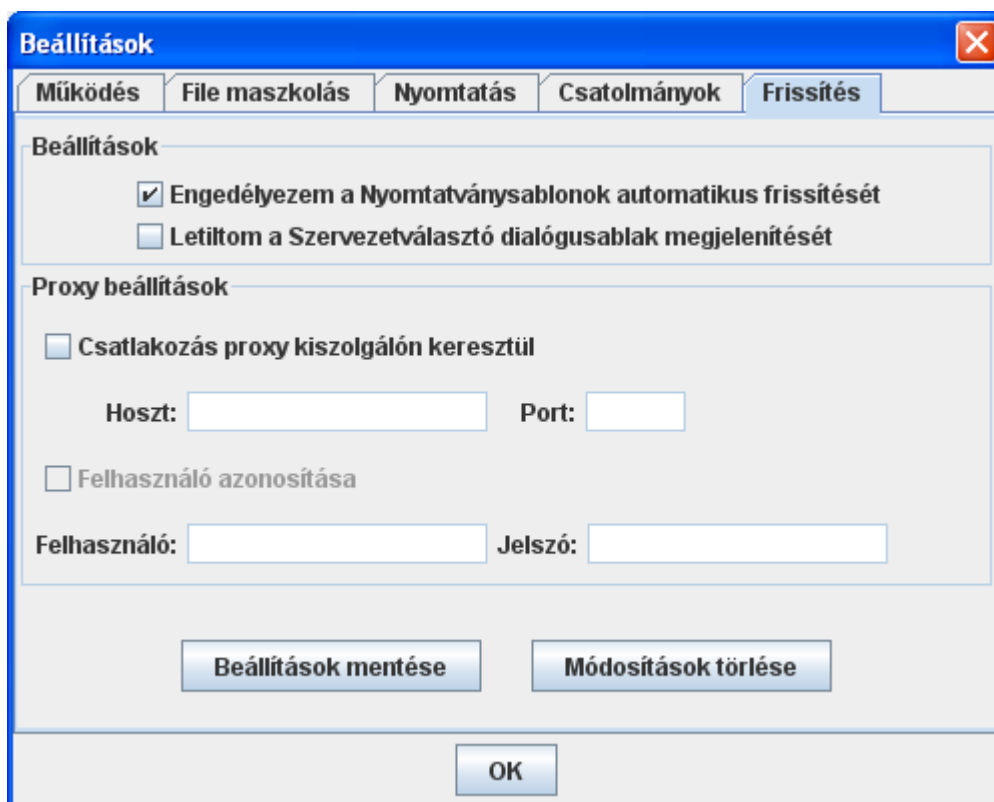
A funkció indítása után az alábbi képernyőt látja:



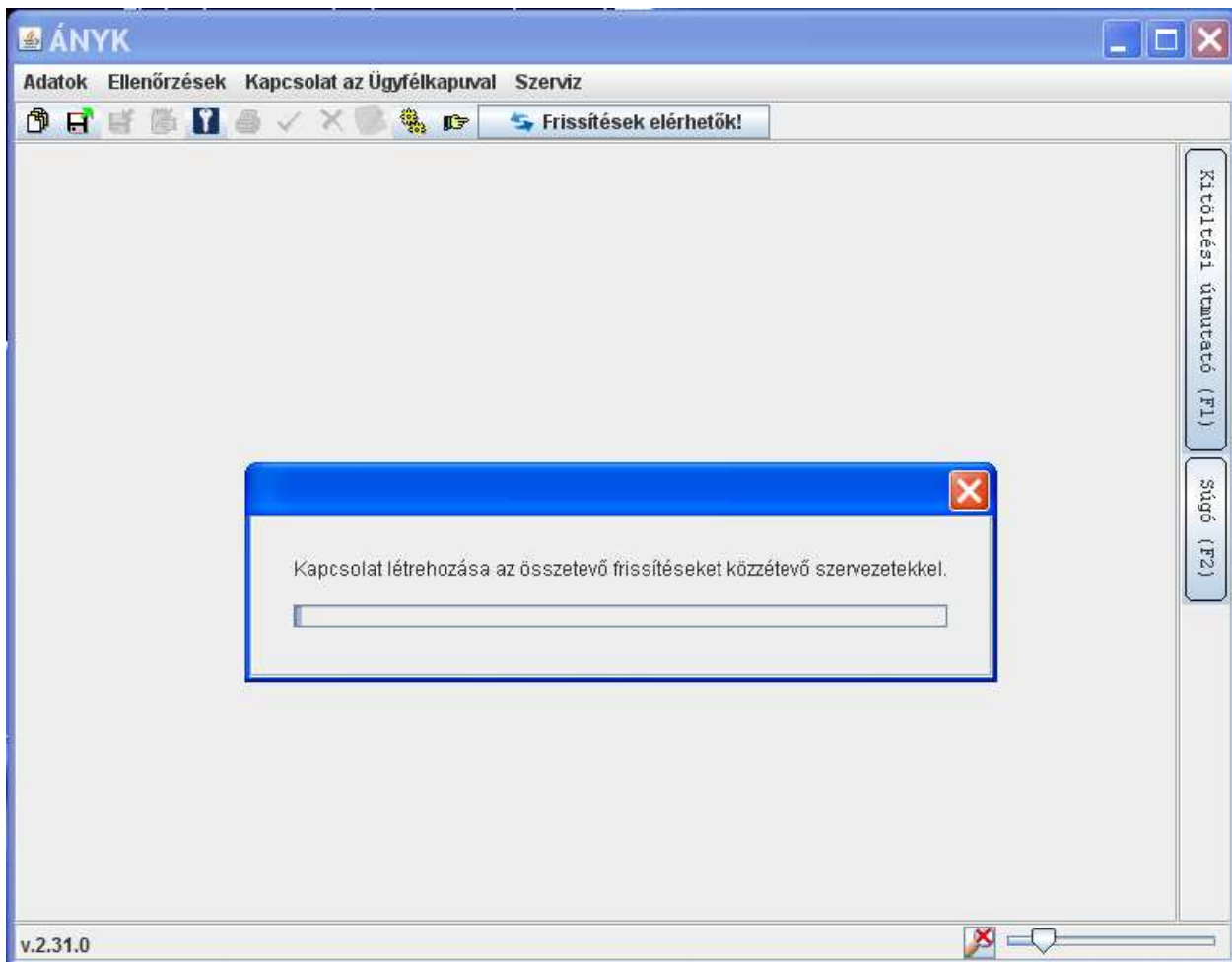
A megjelölt ablakban a kitöltő programban telepített szervezetek közül bejelölheti, hogy mely szervezetek nyomtatványait akarja elérni. Alapértelmezésben az összes szervezet be van jelölve. Ez a beállítás tetszés szerint változtatható.

Az ablakban további két beállítási lehetőség van:

- Kijelölés(ek) megjegyzése: A bejelölés hatására a program megjegyzi, hogy mely szervezetek nyomtatványait keresse a következő indításkor.
- Többet ne jelenjen meg ez az ablak: Értelemszerűen a Frissítések következő indításakor nem jelenik meg az ablak. Ez a beállítás bármikor visszaállítható a Szerviz/Beállítások/Frissítés panelon a "Letiltom a Szervezetválasztó dialógusablak megjelenítését" jelölőnégyzet bepipálásának levételével.



A Tovább gombra kattintva a következő képernyő jelenik meg:



Amíg ezt az üzenet ablakot a képernyőn látja, addig a program kapcsolódni próbál a frissítési hellyel. Ne zárja be ezt az ablakot, várjon türelemmel. (legfeljebb 6 percig próbálkozik a program kapcsolat felvétellel. Ha ez alatt az idő alatt nem sikerül, akkor hibáüzenettel tájékoztat)

**Online üzemmód** a hálózati kapcsolata minőségének, és a szervezet szervei leterheltségének függvényében ez a kapcsolatfelvétel eltarthat egy ideig. A program legfeljebb 3 percig próbálkozik a kapcsolatfelvétellel. Az eltelt idővel arányosan a felirat alatti rész egyre nagyobb része válik kitöltötté, sötétkék színnel. Ha a programnak 3 perc alatt sem sikerül kapcsolatot felvenni a szervezet szerverével, akkor Ön erről hibáüzenetet fog kapni. Ebben az esetben próbálkozzon ismét, később.

**Offline üzemmód** az üzenetablakot valószínűleg látni sem fogja, vagy csak egy rövid időre fog felvillanni, mert ebben az üzemmódban a program a fájlrendszerben levő tükröző könyvtárból fog frissíteni, egy könyvtárral pedig a kapcsolat „azonnal” rendelkezésre áll, vagy nagyon gyorsan, ha osztott helyi hálózati könyvtárról van szó.

## A verzió karbantartó panel

Miután a program kapcsolódott a frissítési forráshoz, és megállapította, hogy milyen frissítési lehetőségek és újdonságok érhetőek el, feldobja a verzió karbantartó ablakot.

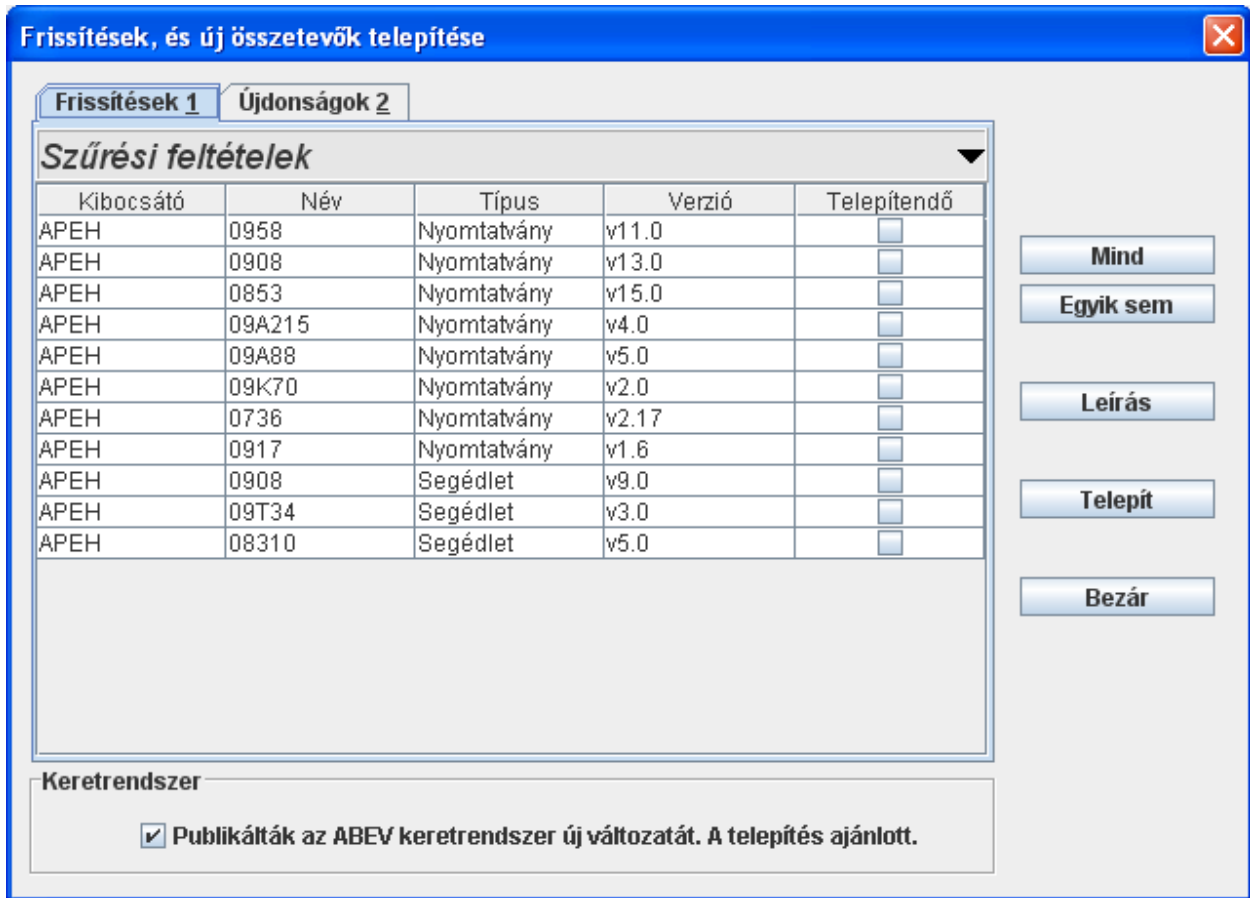
A verzió karbantartás során a következő programösszetevőket különböztetjük meg: nyomtatvány, segédlet, keretrendszer.

A telepíthető nyomtatványokról, és súgókról (programösszetevőkről) táblázatos formában tájékoztat a program. A táblázat egyes oszlopai

<b>OSZLOP</b>	<b>LEÍRÁS</b>
Kibocsátó	a nyomtatványt, vagy súgót közzetevő hatáság rövidneve
Nyomtatvány	a nyomtatvány (súgó) rövidneve
Típus	„Nyomtatvány” – maga a nyomtatvány „Segédlet” – kitöltési útmutató a nyomtatványhoz.
Verzió	Verzióazonosító
Telepítendő	jelölőnégyzet, amit kiválasztva jelölhetjük meg a program számára, mint telepítendő.

A keretrendszer frissíthetőségéről – fontossága miatt - a program külön jelölővel tájékoztat.

## Nyomtatvány- és súgófrissítések panel, keretrendszer frissítések

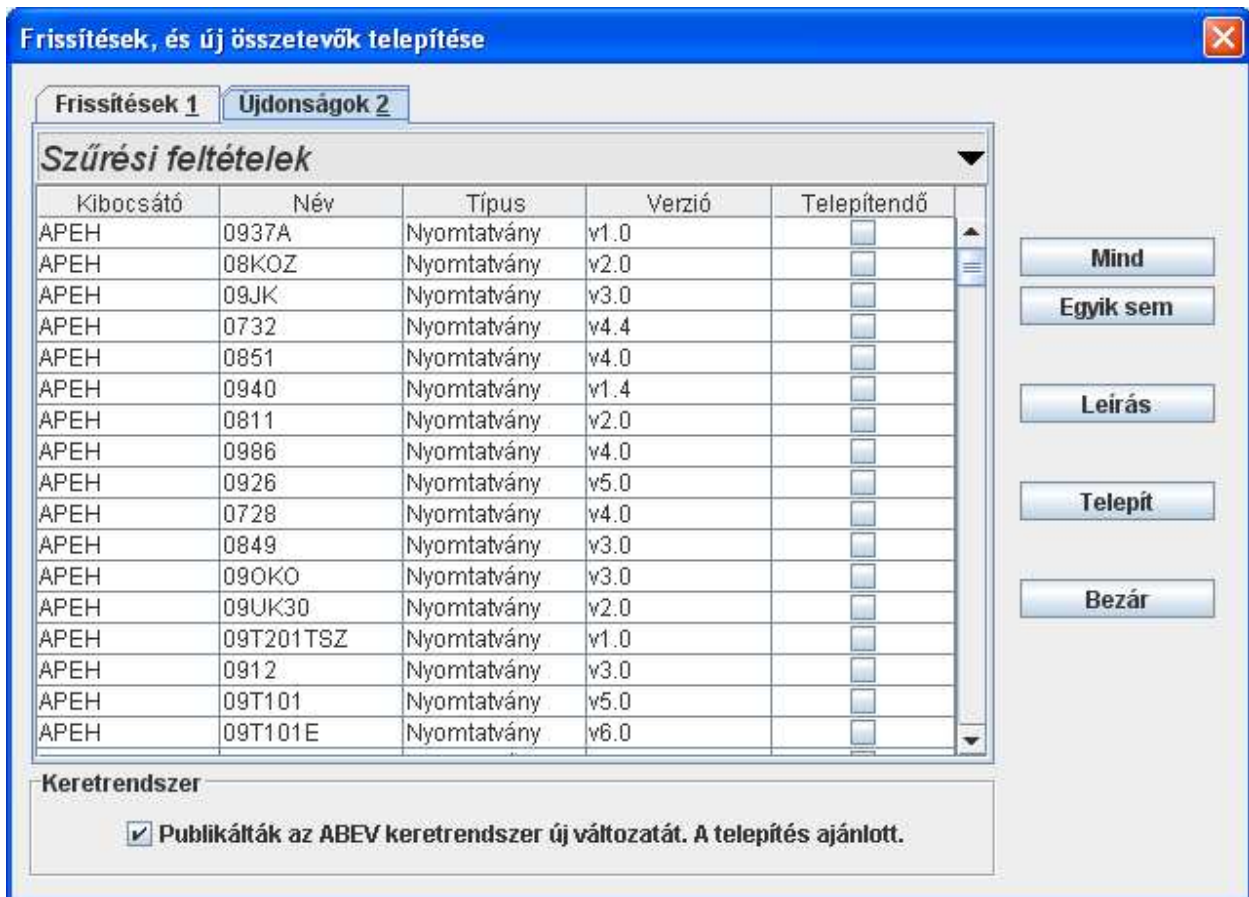


A „Frissítések” panelen felsorolva találja azokat a nyomtatványokat és sűgókat, amiknek egy régebbi verziója már Önnél telepítve van.

A panel alsó részén kap arról tájékoztatást, hogy magából a Nyomtatványkitöltő keretrendszerből elérhető-e frissítés. Ha elérhető, akkor azt a program automatikusan telepítésre jelöli. Ha nem akarja az újabb verziót telepíteni, akkor a jelölőnégyezetre kattintva a telepítésre kijelölést visszavonhatja.

A panelt a dialóguson az „ALT+1” gyorsbillentyűvel is aktiválhatja.

## Új nyomtatványok, és segédletek



Az „Ujdonságok” panelen sorolja fel a program mindazokat a nyomtatványokat, és sűgókat amik még nincsenek telepítve Önnél, az ön nyomtatvány és segédlet készlete szempontjából újnak minősülnek.

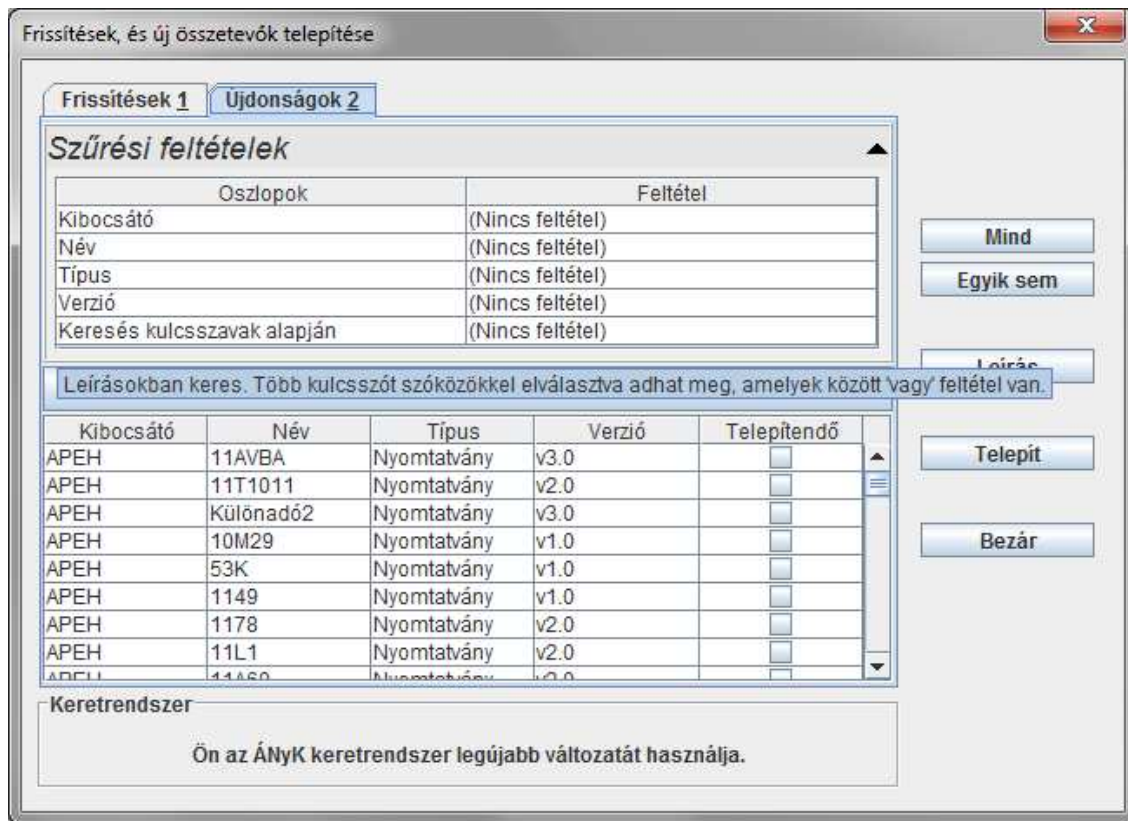
Ebben a listában tehát minden olyan összetevő megjelenik, ami Önnél még nincsen telepítve, függetlenül attól, hogy a szervezet mikor tette közzé, akár több hete.

A panelt a dialóguson az „ALT+2” gyorsbillentyűvel is aktiválhatja.

## Műveletek

A különféle műveletek a jobboldalon található gombokkal kezdeményezhetők. Azért, hogy pontosan értse egy adott művelet hatókörét, olvassa el a műveletek leírását.

## Szűrés



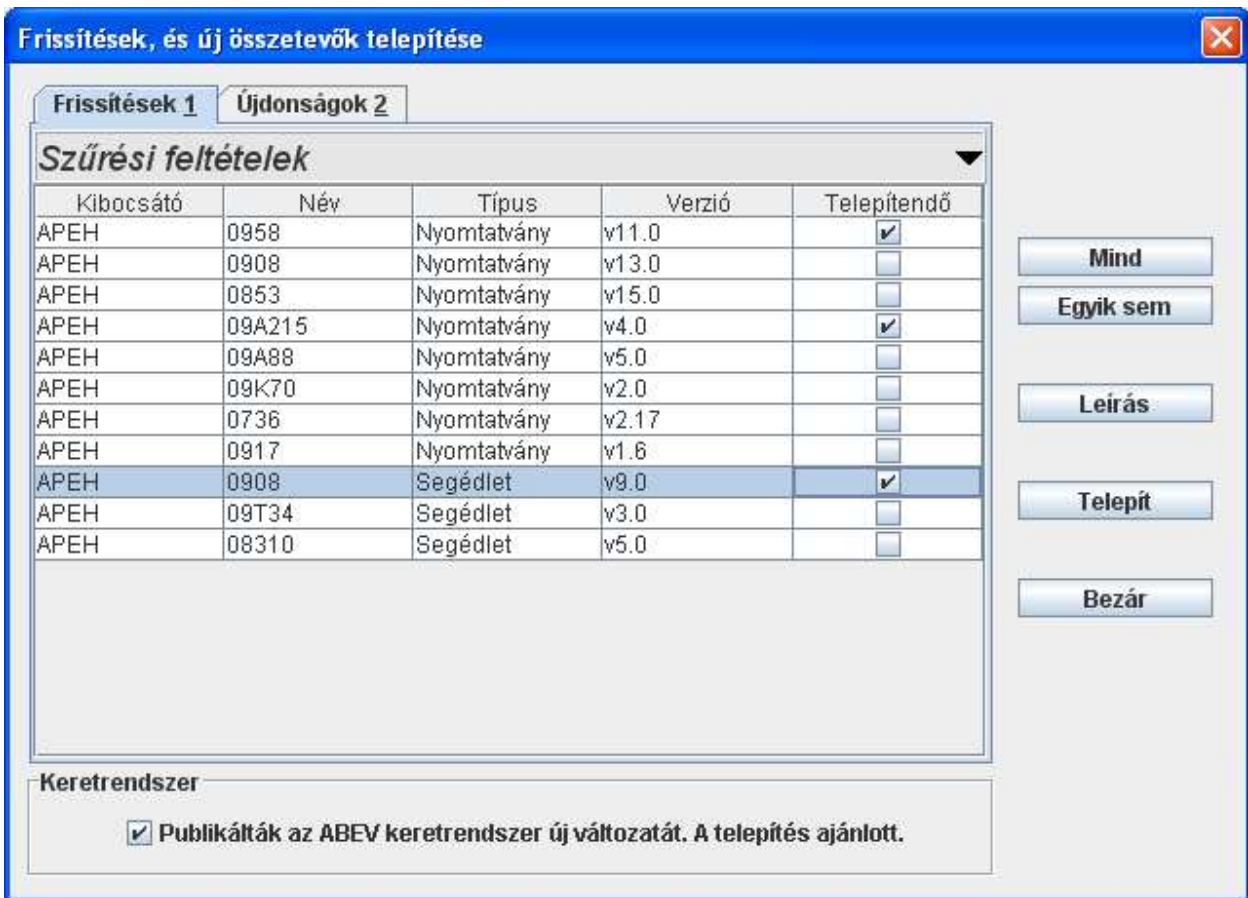
**Hatókör:** az aktuálisan kiválasztott lista elemei (vagy a Frissítések, vagy az Újdonságok)

Az összetevő listákban is módja van a program egyéb funkcióiból már ismert szűrő használatára. A szűrési feltételek panelt a nyílra kattintva nyithatja meg, használatának módja és logikája megegyezik a program más részein alkalmazottal.

Lehetőség van kulcsszavas keresésre a frissítendő nyomtatványok leírásainak szövegében. Összetett keresés használata lehetséges a kulcsszavak összekapcsolásával. pl.: adó járulék. A kulcsszavak között 'vagy' logikai kapcsolat van.

Ha vált a listák között, a szűrési eredmények megmaradnak.

## Telepítésre kijelölés



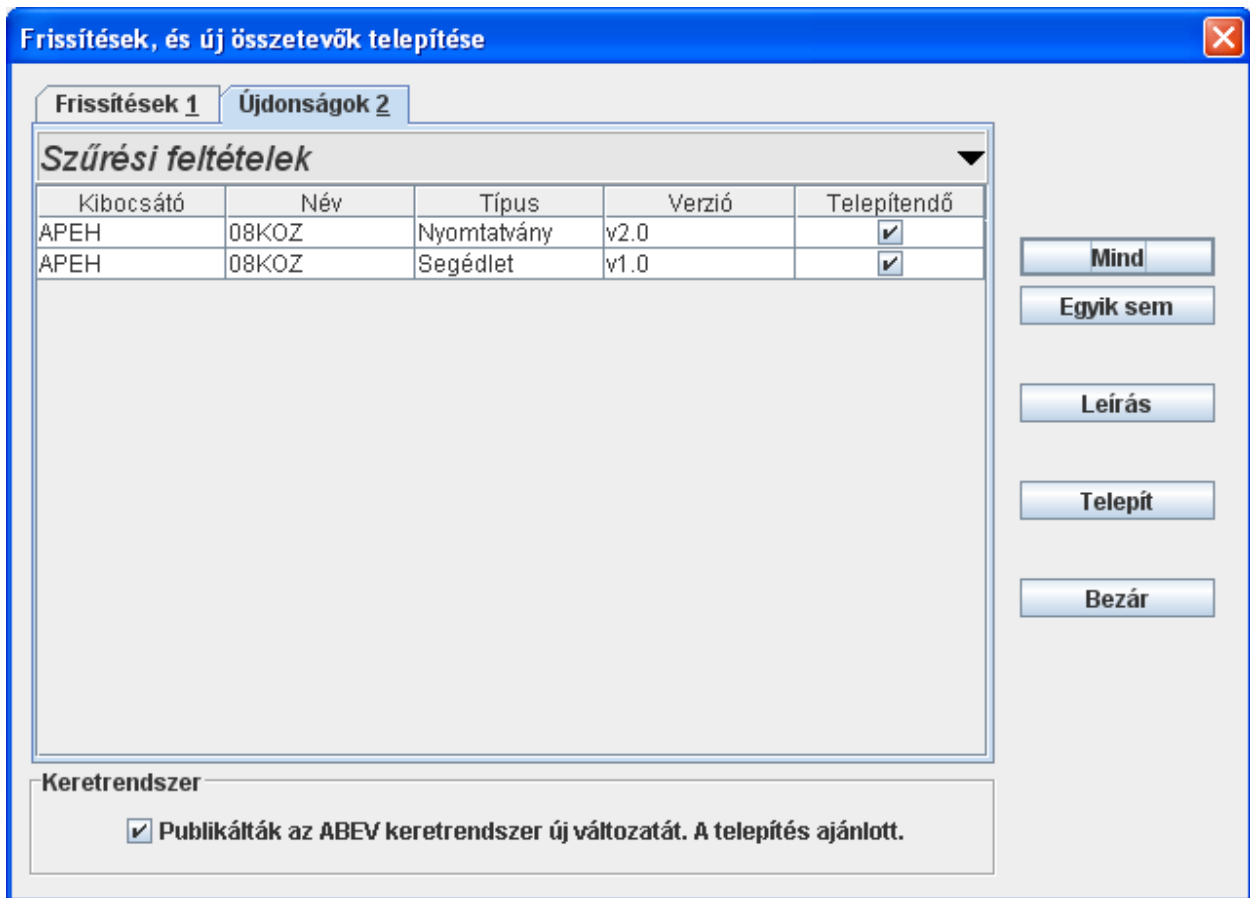
### Hatókör:

- az aktuálisan kiválasztott lista (vagy a Frissítések, vagy az Újdonságok) aktuálisan kiválasztott eleme (kézzel kiemelt sor).
- Keretrendszer

A jelölő négyzetre kattintva tudatja a programmal, hogy az adott összetevőt telepíteni szeretné. A keretrendszer – ha frissítés elérhető – eleve be van jelölve. A telepítésre kijelölés még nem indítja meg automatikusan a telepítést. Ha egy bejelölt jelölőnégyzetre kattintva visszavonja a kijelölést, akkor az adott összetevő lekerül a telepítendő listájáról.

Ha vált az egyes listák közt, a telepítési kijelölések megmaradnak.

## Csoportos kijelölés, és visszavonás



**Hatókör:** az aktuálisan kiválasztott lista elemei (vagy a Frissítések, vagy az Újdonságok)

A „Mind” gombra kattintva az összes listaelem telepítésre jelöltté válik (ha néhányat korábban már bejelölt, természetesen azok is jelöltek maradnak)

Az „Egyik sem” gombra kattintva minden, az aktuális listán korábban telepítésre kiválasztott elem telepítésre jelölése visszavonásra kerül.

## Nyomtatvány adatok

**Frissítések, és új összetevők telepítése**

Frissítések 1   Újdonságok 2

**Szűrési feltételek**

Kibocsátó	Név	Típus	Verzió	Telepítendő
APEH	TUTTU4ZE	Nyomtatvány	v2.0	<input type="checkbox"/>
APEH	10T1043H	Nyomtatvány	v1.0	<input type="checkbox"/>
APEH	0929	Nyomtatvány	v3.0	<input type="checkbox"/>
APEH	0928	Nyomtatvány	v2.0	<input checked="" type="checkbox"/>
APEH	NY	Nyomtatvány	v5.0	<input type="checkbox"/>
APEH	0971EVA	Nyomtatvány	v1.0	<input type="checkbox"/>
APEH	10UK13	Nyomtatvány	v1.0	<input type="checkbox"/>
APEH	10UK11	Nyomtatvány	v1.0	<input type="checkbox"/>
APEH	10UK12	Nyomtatvány	v1.0	<input type="checkbox"/>
APEH	1008E	Nyomtatvány	v1.0	<input type="checkbox"/>
APEH	10FAM01M	Nyomtatvány	v1.0	<input type="checkbox"/>
APEH	10FAM01	Nyomtatvány	v1.0	<input type="checkbox"/>
APEH	10FAG01M	Nyomtatvány	v1.0	<input type="checkbox"/>
APEH	10FAG01	Nyomtatvány	v1.0	<input type="checkbox"/>
APEH	1049	Nyomtatvány	v1.0	<input type="checkbox"/>
APEH	1051	Nyomtatvány	v1.0	<input type="checkbox"/>
APEH	10THIPA	Nyomtatvány	v1.0	<input type="checkbox"/>
APEH	1045	Nyomtatvány	v1.0	<input type="checkbox"/>

Mind  
Egyik sem  
Leírás  
Telepít  
Bezár

**Az összetevő névjegye**

Összetevő : 0928 Nyomtatvány  
Verzió : v2.0  
Közzétevő : APEH

**Leírás**

BEVALLÁS a 2009. évi társasági adóról,  
valamint a különadóról az egyszeres  
könyvvitelt  
vezető adózók részére

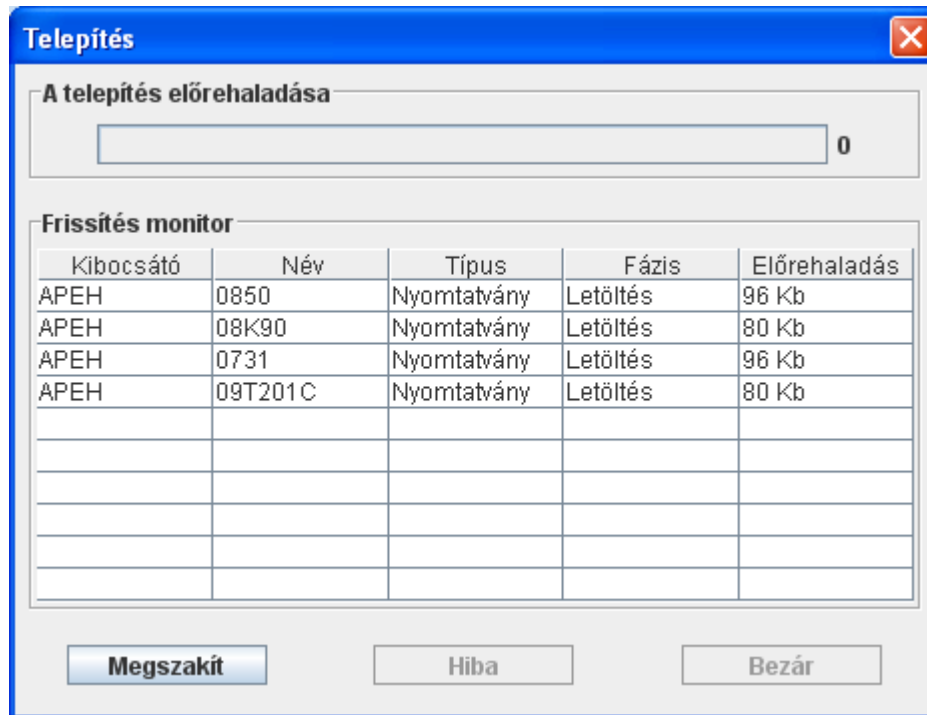
Bezár

Keretrendszer  
Ön az ABEV keretben

**Hatókör:** az aktuálisan kiválasztott lista (vagy a Frissítések, vagy az Újdonságok) aktuálisan kiválasztott eleme (késsel kiemelt sor).

A „Leírás” gombra kattintva a program megjeleníti a közzétevő hatóságnak az összetevőhöz fűzött magyarázatát, és az összetevő egyéb, a verziókezelés szempontjából fontos attribútumait.

## Telepítés

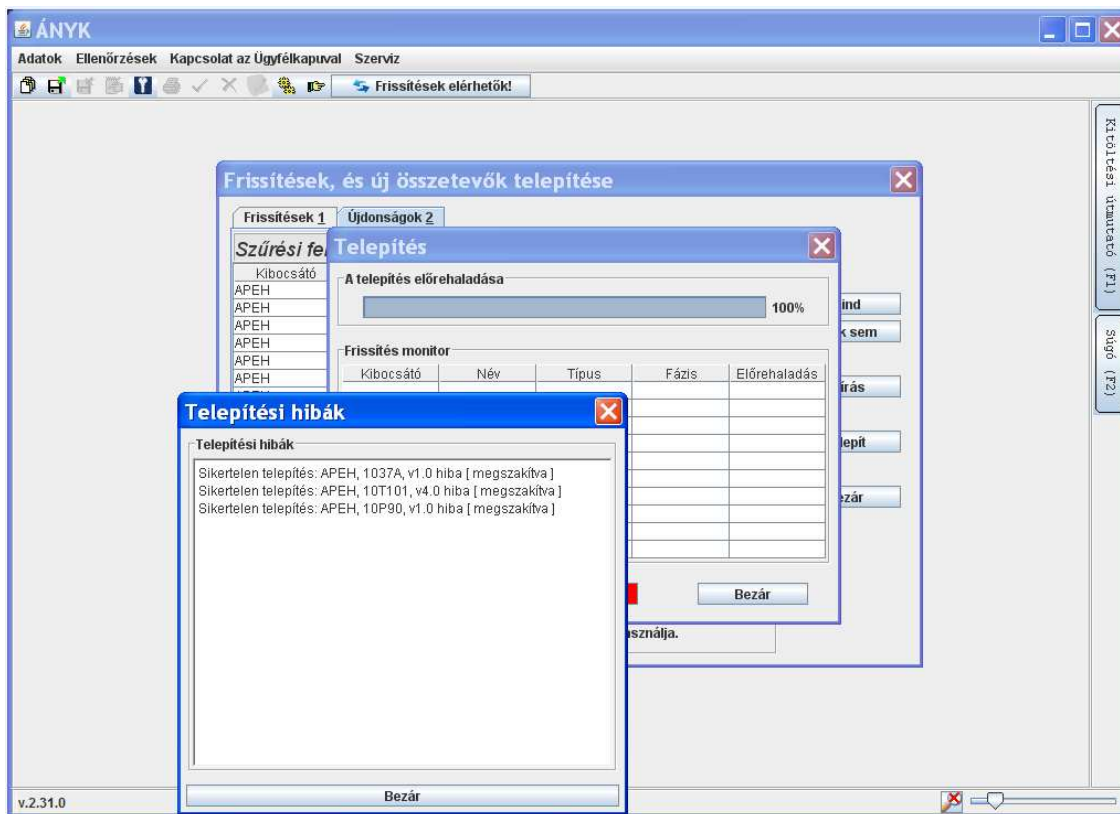


**Hatókör:** az összes, telepítésre jelölt összetevő

A „Telepítés” gombra kattintva kezdődik a telepítés, aminek a folyamatáról a fent bemutatott dialógus ablakon keresztül tájékoztat a program.

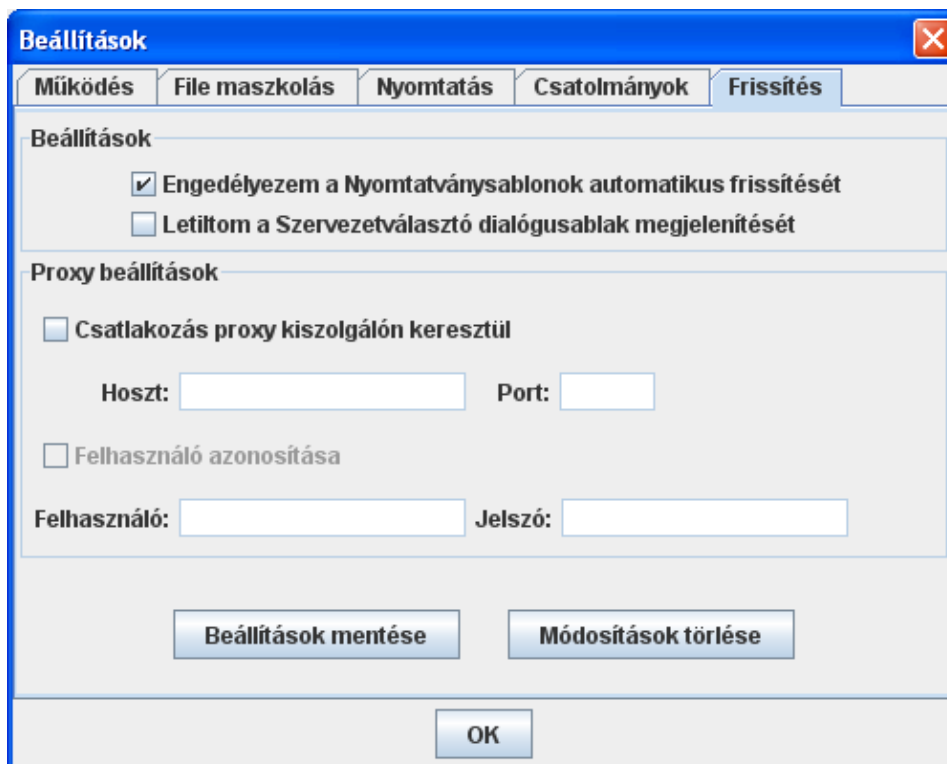
A felső sáv sötétkéssel kitöltöttségének mértéke arányos az elvégzett telepítési / frissítési feladatok számának a teljes feladatszámhoz viszonyított arányával, így pontosan figyelemmel tudja kísérni a telepítés menetét. A szemléletes diagram mellett számszerűen is leolvashatja a pontos értéket. A fehér szövegmezőbe íródnak ki az adott összetevő telepítésével kapcsolatos hibüzenetek.

A telepítési folyamat a „Megszakít” gombra kattintva szakítható meg. Folytatásra csak a dialógus bezárása, majd a „Telepítés” gomb újbóli megnyomása révén van mód. A megszakításig telepített elemek lekerülnek a nekik megfelelő listából. Megszakítás esetén a „Hiba” gombra kattintva a Telepítési hibák között – tájékoztatási céllal - megjelennek a megszakítás pillanatában letöltés alatt álló összetevők, mivel ezek sem részben, sem egészében nem kerültek telepítésre. A hibák közé azonban nem naplózódnak, hiszen nem hiba okozta a telepítés megszakítását. A sikeresen telepített összetevők eltűnnek a telepíthető/frissíthető összetevők listájából



Fontos: a „Bezár” gomb csak akkor lesz aktív, ha a telepítés - akár megszakítással, akár a feladatok teljesítésével - befejeződött.

## Nyomtatványsablonok automatikus frissítése



Ha az "Engedélyezem a Nyomatványsablonok automatikus frissítése" szöveg melletti jelölőnégyzet be van pipálva, akkor az Adatok/Új nyomtatvány menüpont meghívásakor a program megvizsgálja, hogy létezik-e frissebb verzió az interneten publikálva a kiválasztott nyomtatványból. Ha igen, akkor letölti, telepíti és ezt a legfrissebb verziót nyitja meg.

## Frissítések kötegelt feldolgozása

A program lehetőséget biztosít a verzió karbantartási feladatok parancssori elvégzésére. A kényelmes használathoz operációs rendszer specifikus parancsfájlokat mellékelünk. A parancsfájlok a nyomtatványkitöltő program gyökérkönyvtárában találhatóak. A működésük jellegéből adódóan nem képesek az interakciót igénylő egyedi telepítési igényeket kezelni, hanem a kiválasztott verzió karbantartási szempontoknak (új összetevők, frissített összetevők) megfelelő összes összetevőt telepítik. A parancsfájlokat abból a könyvtárból kell indítani, ahol a telepítő program elhelyezi őket

A telepítés folyamatról ezek a parancsfájlok nem adnak futás közben állapot visszajelzést, de a hibákat a frissítési naplófájlba természetesen felírják. A hibaüzenetük utal rá, hogy melyik parancsfájl futása során keletkezett a hiba.

### Frissítések telepítése

A telepített nyomtatványok, és segédletek újabb verzióit telepíti.

Operáció Rendszer	Parancsfájl
Windows változatok	abevjava_update.bat
Linux változatok	abevjava_update
Mac OsX	abevjava_update

### Új összetevők telepítése

Azokat a nyomtatványokat, és segédleteket telepíti, amik Önnél még nincsenek telepítve.

Operáció Rendszer	Parancsfájl
Windows változatok	abevjava_instnew.bat
Linux változatok	abevjava_instnew
Mac OsX	abevjava_instnew

## Tükrözés

A tükrözést azért vezettük be, hogy támogassuk a verzió karbantartást azokon a munkahelyeken, ahol az egyes nyomtatványkitöltő program példányok nem rendelkeznek közvetlen, vagy közvetett transzparens (proxy) internet kapcsolattal.

### Érintettek

A tükrözéses verzió karbantartás érintettjeit az alábbi fő kategóriák írhatják le, adózái visszajelzések tapasztalatai alapján:

Olyan munkahely, ahol az egyes program példányokat futtató munkaállomások csak a belső hálózatot látják, internet kapcsolattal nem rendelkeznek.

Tükrözés használata:

1. Szervezet összetevő közzétételi szerver aktuális tartalmának tükrözése internet kapcsolattal rendelkező számítógép helyi könyvtárába, a program tükrözés üzemmódjával.
2. A tükörkép könyvtár megosztása a helyi hálózatra
3. A csak helyi kapcsolattal bíró gépeken a program offline módra konfigurálása, a tükör megadása frissítési forrásként

Szigetszerű munkahely, nincs semmiféle hálózat

Tükrözés használata

1. Szervezet összetevő közzétételi szerver aktuális tartalmának tükrözése internet kapcsolattal rendelkező számítógép helyi könyvtárába, a program tükrözés üzemmódjával.
2. A tükörkép könyvtár archiválása, adathordozóra írása
3. A tükörkép könyvtár tartalmának rámásolása a hálózati kapcsolatot nélkülöző gép fájlrendszerében
4. A hálózati kapcsolatot nélkülöző gépen a program offline módra konfigurálása, a 3 pontban elkészített könyvtár megadása frissítési forrásként

### Tükrözés konfigurációja

#### A tükrözést végző nyomtatványkitöltő program konfigurálása, tükrözési üzemmód

1. A program csomag része az abevjava\_replicate.bat (linux és osx rendszereken abevjava\_replicate) parancsállomány. Ezzel a parancsállománnyal indítva a program elkészíti a frissítési szerveren közzétett állapot tükörképét egy, a helyi fájlrendszerben megadott könyvtárban. A tükröző példánynak online üzemmódban kell működnie.
2. A tükrözés célkönyvtárát az a prop.usr.frissitesek paraméterben adhatjuk meg, az <abevjava\_elérési\_útja>./abevjava/<felhasználó\_vév>.enyk fájlban

#### FONTOS:

- Gondoskodjon róla, hogy legyen elegendő szabad hely azon a meghajtón, ahol a tükrözés célkönyvtárát megadta.
- Ha Ön a célrendszeren az rpm-el végzett telepítést preferálja, és az rpm csomagokat akarja tükrözni, akkor az abevjava\_replicate.bat (linux és osx rendszereken

abevjava\_replicate) scriptet így hívja meg: „abevjava\_replicate[.bat] rpm”. A tükröző könyvtárba a program minden, aktuálisan közzétett rpm-et le fog tölteni. Az rpm csomagok nem alkalmasak a programból történő telepítésre, ezt továbbra is manuálisan kell elvégeznie! A program a frissítési könyvtárba kigenerált enyk\_gen.xml fájlja ebben az esetben nem alkalmas a program offline példányainak frissítési konfiguráció megadására.

## **A tükör alapján frissítendő program telepítések konfigurálása**

1. Tükrözött könyvtárból frissítendő nyomtatványkitöltő példányok üzemmódját offline-ra kell állítani, ennek részleteit az „offline mód beállítása” fejezetben adtuk meg.
2. Az offline módban futó program példány felhasználójának az <.abevjava\_elérési\_útja>/.abevjava/<felhasználó\_vév>.enyk fájlban, a prop.usr.frissitesek paraméterben adjuk meg a tükrözött tartalom helyét, pontos elérési úttal.

Az offline módban futó program ezek után nem a szervezet internetes közzétételi helyéről, hanem a megadott könyvtárból fog tudni frissíteni. Maguk a verzió karbantartási funkciók ugyanúgy működnek, mintha internetes verzió karbantartás történe.

## **A keretrendszer frissítés sajátosságai**

A nyomtatványok, és a segédletek a sikeres telepítés / frissítés után azonnal használhatók. A keretrendszer frissítések életbelépéséhez viszont újra kell indítania magát a keretrendszert.

Az ilyen, frissítéssel egybekötött újraindítás hosszabb időt vesz igénybe, mint a megszokott, normál indítás. A program indításkor az indító ablakban olvasható rövid szöveges üzenetben tájékoztatja, ha keretrendszer frissítést hajt végre.

### ***Teendő a keretrendszer frissítés hibájakor***

1. Ellenőrizze, hogy az alkalmazás „upgrade” könyvtára üres-e. Ha nem, akkor töröljön le minden fájlt, de a könyvtárat magát ne törölje
2. Ha üres az „upgrade” könyvtár, akkor az APEH portálról webstart segítségével indítsa el a legújabb verzió telepítőjét, vagy ha inkább közvetlenül indítaná a telepítőt, akkor töltsse le a legújabb verzióhoz tartozó abevjava\_install.jar -t és futtassa.

## **Tudnivalók**

A verzió karbantartó modul nem alkalmas egy összetevő (nyomtatvány, segédlet, keretrendszer) korábbi verziójának visszaállítására.

A verzió karbantartó modullal egy közzétett összetevőnek csak a legújabb változatát tudja telepíteni. Ez akkor is igaz, ha az Önnél telepített összetevő verziója, és a legújabb verzió közt még köztes verziók is vannak, és azok a szervezet weboldalán elérhetők.

Ha régebbi összetevő verziókat, vagy az Ön konfigurációjában található összetevőnél újabb, de nem a legújabb verziójú összetevőt akar telepíteni, azt manuálisan kell elvégeznie. A kézzel telepített összetevők is bekerülnek a programrendszer belső verziókezelő moduljának felügyelete alá.

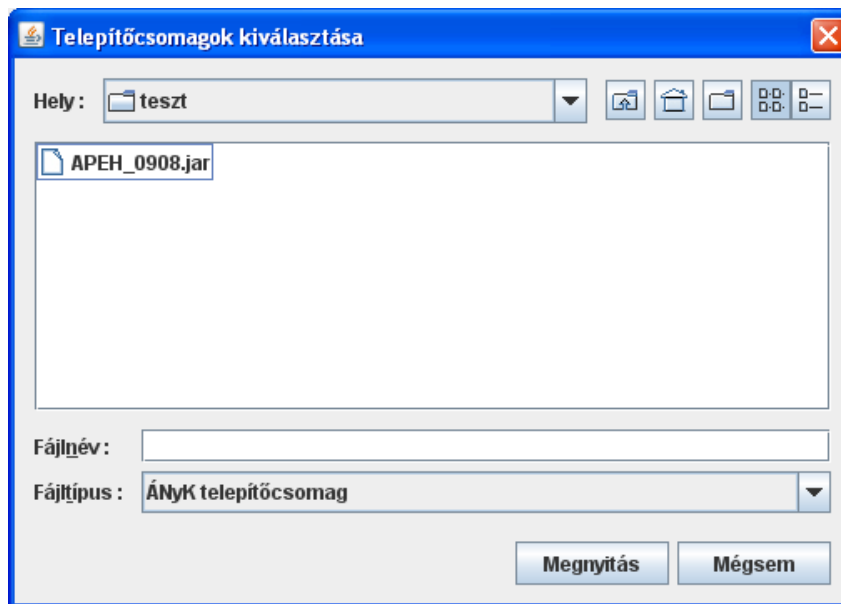
# Telepítés

Elérhetősége:

## 1. Szerviz -> Telepítés

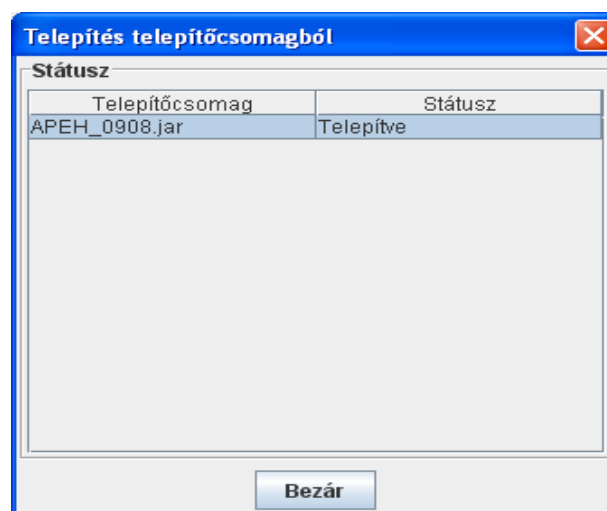
Letöltött ÁNyK (nyomatvány, segédlet, paraméter állomány) telepítő csomagok (.jar) telepítésére szolgál. Keretrendszert is lehet vele telepíteni! Ha nem sikerül sem a web lapról, sem a .jar kiterjesztésű állományra kattintva elindítani a telepítést akkor .jar állományok letöltése után elvégezhető a telepítés.

A menüpontra kattintva a következő file választó ablak jelenik meg:



Telepítőcsomag kiválasztása

Keresse meg a telepíteni kívánt ÁNyK telepítőcsomag állományt, majd a "Megnyitás" gombra kattintva a telepítés lefutását a "A telepítés befejeződött!" üzenet ablak jelzi. Az üzenet ablak bezárása után az alábbi ablakban visszajelzés látható a telepítés sikerességéről:



Telepítési státusz