

**TÁJÉKOZTATÓ A JÁRULÉKBEVALLÁSOK
KEZELÉSÉRŐL FEJLESZTŐKNEK ÉS
FELHASZNÁLÓKNAK**

2009.02.04.

1 BEVEZETÉS

A járulékbevallásokat (pl. 08-as bevallások) XML formában kell az APEH-hez eljuttatni. Ezen formátum előállítására két alapvetően különböző megoldás létezik:

- az XML fájl saját alkalmazással történő előállítása,
 - az XML fájl java-s ABEV (továbbiakban ABEV) kitöltőprogrammal történő előállítása,
- Jelen dokumentum célja a fenti két megoldás ismertetése.

2 SAJÁT ALKALMAZÁSSAL ELŐÁLLÍTOTT XML FÁJL KEZELÉSE

Ebben az esetben a felhasználó egy külön, egyéb rendszerekhez kapcsolódó és onnan adatokat lekérdező alkalmazás segítségével állítja elő a későbbiekben feladásra kerülő XML fájlt.

Ezt a megoldást célszerű sok foglalkoztatotról bevallást készítő adózóknak választani. Így egyetlen fájlt kell kezelni, akárhány foglalkoztatotról is van szó.

Az előállítandó XML szerkezet leírása megtalálható a <http://www.apeh.hu/ebevallas/fejlesztok> oldalon. Minden kitöltött mezőt (beleértve a számított mezőket is) szerepeltetni kell az XML fájlban. A saját alkalmazással előállított XML fájlt az ABEV kitöltőprogram képes ellenőrizni mind szerkezetileg, mind tartalmilag. Az ellenőrzés során először a fájl XSD szerinti szerkezeti ellenőrzése történik meg, ezt követi a tartalmi ellenőrzés.

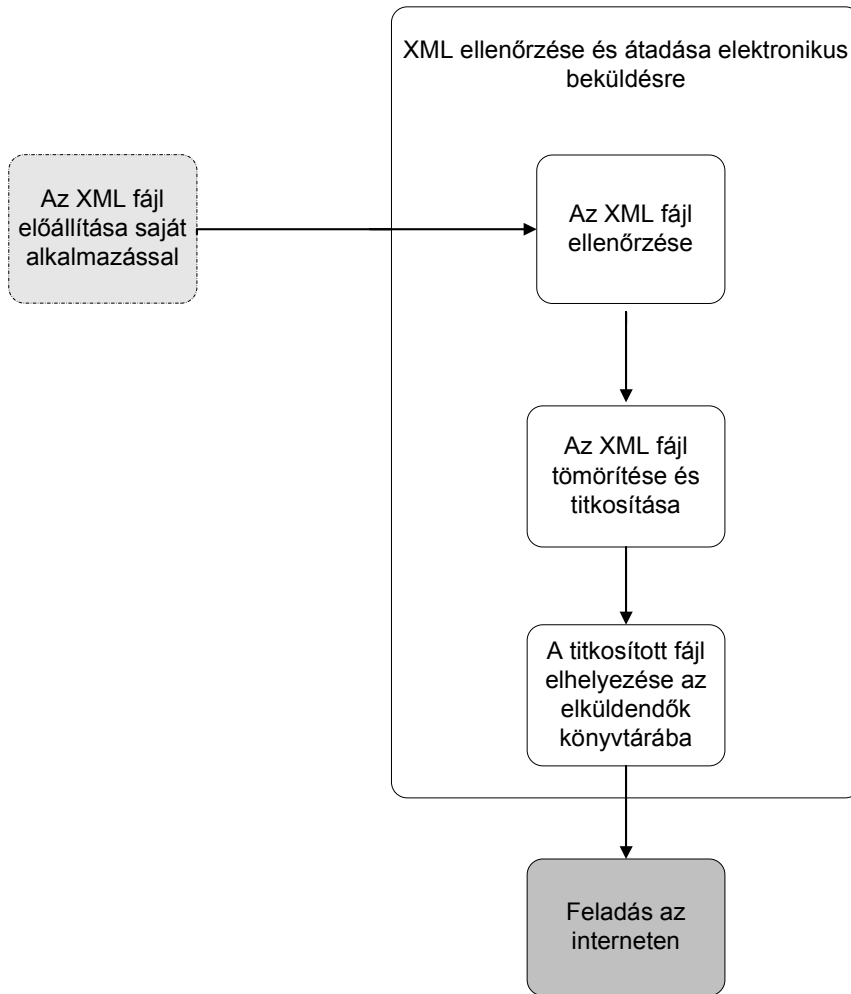
A főbb tartalmi ellenőrzések az alábbiak:

- Hibüzenetet küld minden olyan esetben, amikor az ABEV ellenőrző is hibüzenetet adna. Ez gyakorlatilag a belső nyomtatvány összefüggés hibákat jelenti: hibás összegek a mezőkben, üres kötelezően kitöltendő mezők, stb.
- Egy nyomtatványhoz tartozó <adozo>-ban lévő <adoszam> és <adoazonosito> adatoknak meg kell egyeznie ugyanazon nyomtatványhoz tartozó adószám, adóazonosító jel <mezo>-ben lévő adatokkal.
- Egy nyomtatványhoz tartozó <munkavallalo>-ban lévő <adoazonosito>-nak meg kell egyeznie ugyanazon nyomtatványhoz tartozó adóazonosító jel <mezo>-ben lévő adattal.
- Egy nyomtatványhoz tartozó <idoszak>-ban lévő <tol> és <ig> adatoknak meg kell egyeznie ugyanazon nyomtatványhoz tartozó bevallási időszak kezdete és vége <mezo>-ben lévő adatokkal.
- Valamennyi nyomtatvány <adozo>-ban lévő <nev>, <adoszam> és <adoazonosito> adatának meg kell egyeznie (ugyanazon adózóhoz (munkáltatóhoz) tartozó nyomtatványokról van szó).
- Az összes „M” nyomtatvány bevallási időszakának az „A” nyomtatványon szereplő bevallási időszakkal megegyezőnek kell lennie.
- A helyesbítésnek minősül mező értékének valamennyi nyomtatványon meg kell egyeznie (a helyesbítés tényét mind az „A”, mind az „M” nyomtatványokon jelezni kell).
- Az „M” nyomtatványok között egy munkavállalói adóazonosító csak egyszer szerepelhet (ugyanazon időszakra, ugyanazon adózó csak egyetlen „M” nyomtatványt tölthet ki ugyanazon foglalkoztatottra vonatkozóan).

A fájl ellenőrzését követően történik annak tömörítése és titkosítása, majd feladásra kerül az interneten. (A feladandó fájlok - a tömörítés és titkosítás következtében - a felhasználó számára olvashatatlanok.)

Természetesen az elektronikus beküldésre átadott titkosítatlan (a felhasználó számára olvasható) fájlok megmaradnak a forrás könyvtár könyvtárban.

A teljes folyamatot a következő ábra szemlélteti:



3 AZ ABEV KITÖLTŐVEL ELŐÁLLÍTOTT XML FÁJL KEZELÉSE

Ebben az esetben a kitöltőprogramra bízunk nemcsak a feladandó XML fájlok ellenőrzését, hanem előállítását is.

A nyomtatvány adatokat importálhatjuk, vagy begépelhetjük.

A 08-as nyomtatványköteg egy fő- („A”) és tetszőleges számú albizonylatból („M”) áll. A nyomtatványok kitöltését követően a főbizonylat számított mezőinek újraszámolása következik („A” nyomtatványon állva az Adatok/ Számított mezők újraszámolása). Ekkor kerülnek kiszámításra az „A” nyomtatványnak azon mezői, amelyek az „M” nyomtatványon lévő adatokból összegezhetőek. Az összetartozó nyomtatványok fizikailag is ugyanabba az állományba kerülnek mentésre.

Az importálással kapcsolatos, az ABEV súgójában részletesen leírásra került lehetőségeket itt csak felsorolás szintjén említjük meg.

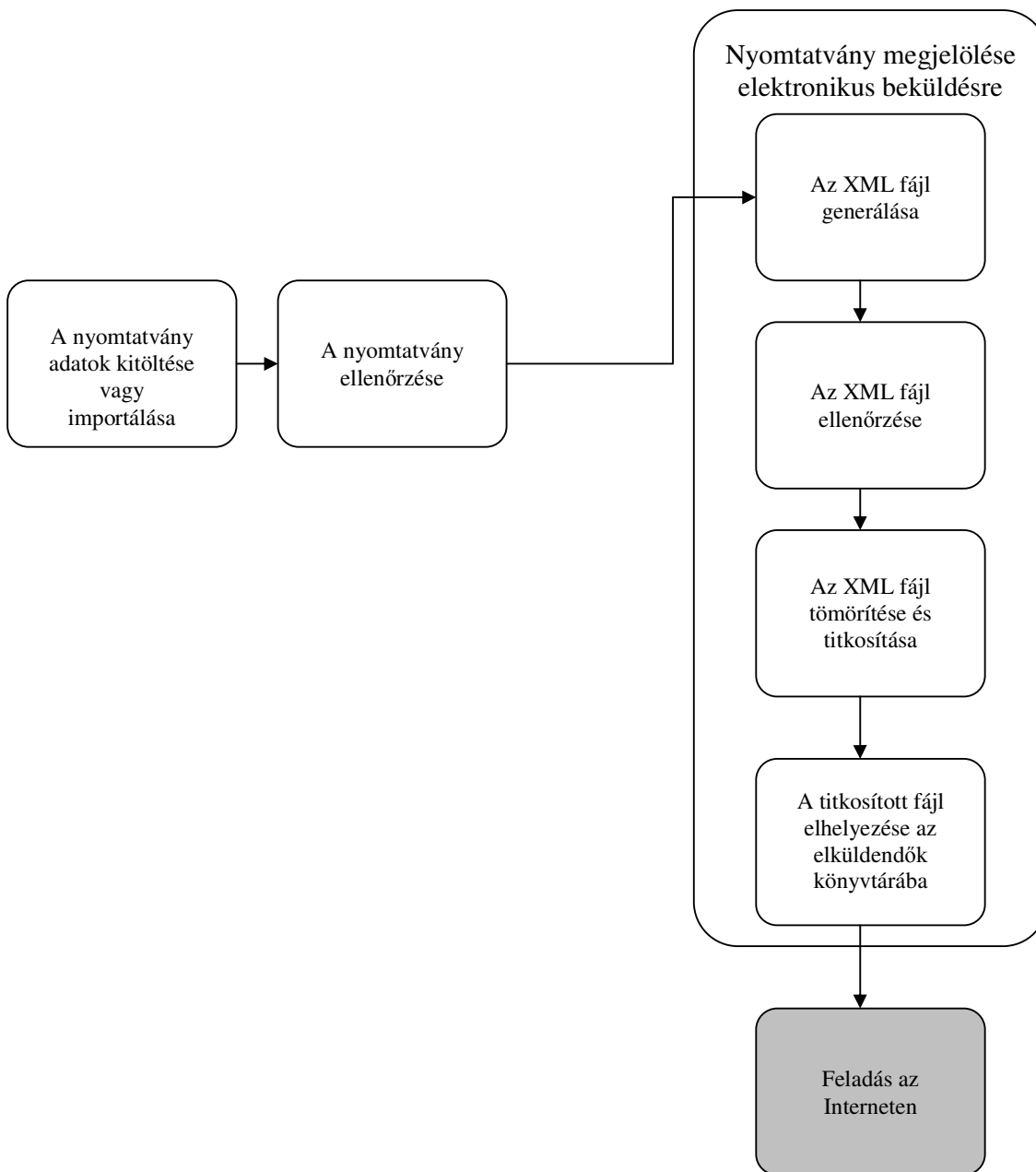
(További információk: <http://www.apeh.hu/ebevallas/abevjava/javakitolto080404.html>)

Járulékbevallás létrehozása xml, .imp formátumú állományokból:

- IMP kiterjesztésű állományok beemelésére IMPORT könyvtárba másolás nélkül; (Szerviz\Egyedi importálás);
- IMP kiterjesztésű állományok beemelésére IMPORT könyvtárba másolás nélkül; (Járulékbevallás esetén aktív menüsor / Állomány beemelése);
- XML kiterjesztésű járulék állomány importálása IMPORT könyvtárba másolás nélkül (Szerviz\Egyedi importálás);
- Import könyvtárba másolt különböző kiterjesztésű állományok importálása, (Szerviz\Importálás vagy Parancssori import);

Ezek után jelölhetjük majd meg bevallásunkat elektronikus beküldésre. Ekkor történik meg a nyomtatványok adatait tartalmazó XML fájl előállítása és ellenőrzése, majd tömörítése és titkosítása. A 2006 májusától működő rendszerben minden fájl tömörítve és titkosítva kerül feladásra az interneten (így ezek a feladandó fájlok a felhasználó számára olvashatatlanok lesznek).

A teljes folyamatot a következő ábra szemlélteti:



A járulék XML-el foglalkozó oldalak (2009.02.04):

http://www.apenh.hu/adoinfo/art/art_0608_terv.html

http://www.apenh.hu/ebevallas/fejlesztok/fejl_tajekoz_060322.html

<http://www.apenh.hu/ebevallas/fejlesztok>